

Сколько пространства должно быть в стратегии социально-экономического развития?



ЦСР, 16.05.2018
Борис Жихаревич





Leontief Centre



ЦЕНТР
СТРАТЕГИЧЕСКИХ
РАЗРАБОТОК

ЭКСПЕРТНЫЙ СОВЕТ ФОРУМА СТРАТЕГОВ 2018

СМОТР СТРАТЕГИЙ СУБЪЕКТОВ ФЕДЕРАЦИИ

СССФ-2018

- ❑ Есть мнение, что хорошая стратегия должна содержать аспекты пространственного развития
- ❑ Как в существующих стратегиях отражены аспекты пространственного развития?
- ❑ Как правильно «работать с пространством» в стратегиях?

Методика выявления и оценки полноты отражения пространственных аспектов в стратегиях социально-экономического развития субъектов Российской Федерации

Методика позволяет:

- задать единую формальную рамку для анализа существующей практики
- зафиксировать, как много в существующих стратегиях «работают с пространством»

Как устроена методика

- ❑ В методике определен набор аспектов, которые касаются пространственного развития и могут встречаться в стратегиях, и даны пояснения к ним.
- ❑ Методика - «опросник», который заполняется экспертом на основе изучения текста стратегии.
- ❑ Аспекты пространственного развития, рассматриваемые в стратегии, сгруппированы в два блока:
 1. Признаки присутствия пространственных аспектов в стратегии;
 2. Аспекты пространственного развития:
 - 2.1 Раздела «анализ / диагностика»
 - 2.2 Раздела «доктрина / проектная часть»

Всего включено **26 аспектов и признаков**.

Шкала оценки сейчас бинарная - «да» и «нет».

Как устроена методика. Пространственные аспекты (ПА)

Признаки присутствия ПА в стратегии

1. Наличие раздела “пространственное развитие”
2. Наличие картосхем
3. Наличие слов-маркеров в тексте стратегии

ПА, связанные с диагностикой пространства

Базовые

1. Существующие документы территориального планирования
2. Система расселения
3. Транспортный каркас
4. Природный каркас и состояние окружающей среды
5. Землепользование
6. ЖКХ и инженерная инфраструктура
7. Зоны с особыми условиями развития территорий
8. Градостроительная безопасность территории

Дополнительные

1. Полимасштабность
2. Существующие институты, имеющие отношение к пространственному развитию
3. Трансграничные связи

Синтезирующие

1. Территориально-экономическое зонирование (районирование) территории
2. Коридоры/оси развития территорий
3. Территории, не вовлеченные или слабо вовлеченные в хозяйственный оборот
4. Потенциальные территории (ареалы) и узлы развития территорий

ПА, связанные с целеполаганием и проектированием

1. Региона в целом
2. Зон
3. Частей территории
4. Муниципальных образований
5. Урбанизированных территорий
6. Сельских территорий
7. Флагманские проекты, привязанные к конкретным территориям
8. Институт, ответственный за ПР

Апробация. Стратегии субъектов Сибирского федерального округа

Субъект	Год принятия	Год окончания
Республика Алтай	2018	2035
Алтайский край	2012	2025
Республика Бурятия	2017	2030
Забайкальский край	2013	2030
Иркутская область	2017	2030
Кемеровская область	2008	2025
Красноярский край	2017	2030
Новосибирская область	2007	2025
Омская область	2013	2025
Томская область	2015	2030
Республика Тыва	2012	2020
Республика Хакасия	2011	2020

Пространственные аспекты в стратегиях субъектов Сибирского федерального округа

	Иркутская область	Красноярский край	Новосибирская область	Алтайский край	Кемеровская область	Республика Алтай	Томская область	Республика Хакасия	Омская область	Республика Бурятия	Республика Хаксия
Наличие раздела "пространственное развитие"	+	+	+	+	+	+	+	+	+	+	+
Наличие картосем	+	+	+	+	+	+	+	+	+	+	+
Наличие слов-маркеров в тексте стратегии	+	+	+	+	+	+	+	+	+	+	+
Существующие документы территориального планирования	+	+	+	+	+	+	+	+	+	+	+
Система расселения	+	+	+	+	+	+	+	+	+	+	+
Транспортный каркас	+	+	+	+	+	+	+	+	+	+	+
Природный каркас и состояние окружающей среды	+	+	+	+	+	+	+	+	+	+	+
Землепользование	+	+	+	+	+	+	+	+	+	+	+
ЖОС и инженерная инфраструктура	+	+	+	+	+	+	+	+	+	+	+
Зоны с особыми условиями развития территорий	+	+	+	+	+	+	+	+	+	+	+
Градостроительная безопасность территории	+	+	+	+	+	+	+	+	+	+	+
Полимасштабность	+	+	+	+	+	+	+	+	+	+	+
Существующие институты, имеющие отношение к пространственному развитию	+	+	+	+	+	+	+	+	+	+	+
Трансграничные связи	+	+	+	+	+	+	+	+	+	+	+
Предложено территориально-экономическое зонирование территории	+	+	+	+	+	+	+	+	+	+	+
Выделены коридоры / оси развития территорий	+	+	+	+	+	+	+	+	+	+	+
Выделены территории, не вовлеченные или слабо вовлеченные в хозяйственный оборот	+	+	+	+	+	+	+	+	+	+	+
Определены потенциальные территории (древаль) и узлы развития территорий	+	+	+	+	+	+	+	+	+	+	+
Направления пространственного развития региона в целом	+	+	+	+	+	+	+	+	+	+	+
Целевое видение (концепции развития) зон	+	+	+	+	+	+	+	+	+	+	+
Целевое видение (концепции развития) частей территории	+	+	+	+	+	+	+	+	+	+	+
Целевое видение (концепции развития) муниципальных образований	+	+	+	+	+	+	+	+	+	+	+
Направления развития для урбанизированных территорий	+	+	+	+	+	+	+	+	+	+	+
Направления развития для сельских территорий	+	+	+	+	+	+	+	+	+	+	+
Флаговые проекты, привязанные к конкретным территориям	+	+	+	+	+	+	+	+	+	+	+
Институт (институциональная структура), ответственная за пространственное развитие	+	+	+	+	+	+	+	+	+	+	+

Субъект:

1. Иркутская область 21
2. Красноярский край 16
3. Новосибирская область 15
4. Алтайский край 12
5. Кемеровская область 12
6. Республика Алтай 12
7. Томская область 11
8. Забайкальский край 7
9. Республика Тыва 7
10. Омская область 6
11. Республика Бурятия 5
12. Республика Хакасия 1

Количество ПА в стратегии:

Картосхемы, встречающиеся в стратегиях

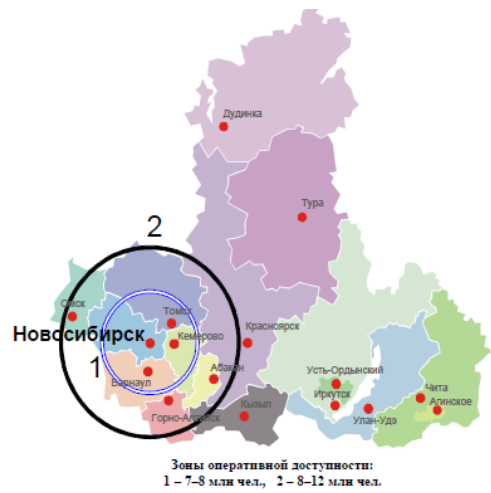
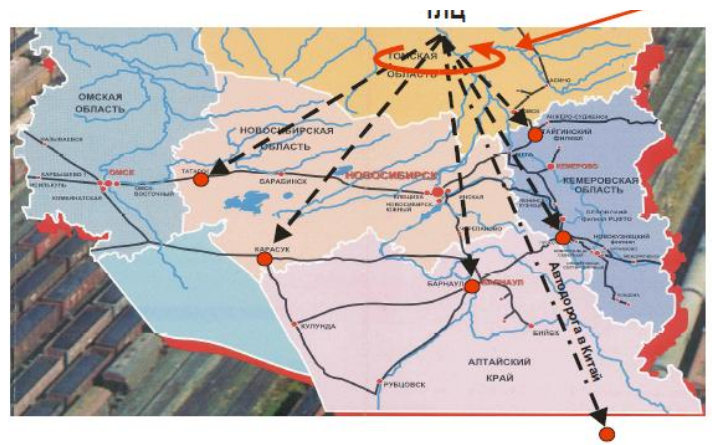
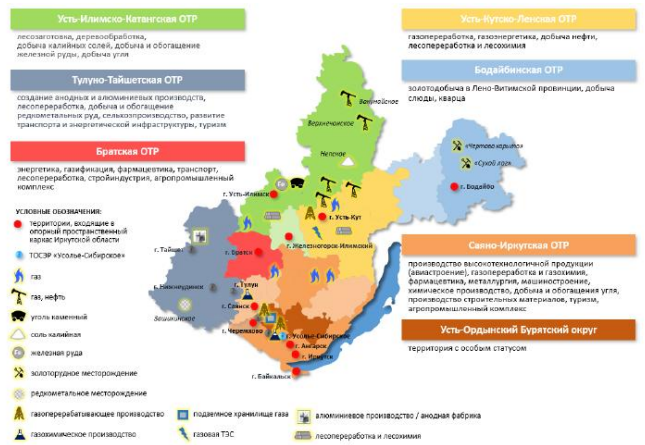


Рис. 1.4. Географические эпицентры концентрации населения и интеграционных связей Сибири



Рис. 8.3. Вариант пространственного развития Новосибирской области по мобилизационному сценарию



- В стратегии найден 21 аспект из 26.
- Название раздела: Территориальное развитие: «Сильный регион – сильные муниципалитеты», 15 страниц (из 230)
- Одна картосхема: Территориальное развитие муниципальных образований Иркутской области
- Предложено зонирование территории: выделено 6 «опорных территорий развития»
- Дано обоснование зонирования
- Определены специализации муниципальных образований, входящих в ОТР
- Даны направления развития для ОТР, моногородов и агломерации, сельских территорий
- Не рассмотрены трансграничные связи
- Не определены ответственные за пространственное развитие
- Нет флагманских проектов, привязанных к территории
- Недостаточный анализ природного каркаса, зон с особыми условиями развития территорий, землепользования

Стратегии субъектов, входящих в «Енисейскую Сибирь»

	Красноярский край, 2017	Республика Тыва, 2012	Республика Хакасия, 2011
Наличие раздела “пространственное развитие”	+	+/-	-
Наличие картосхем	-	-	-
Наличие слов-маркеров в тексте стратегии	+	+/-	-
Существующие документы территориального планирования	+	-	-
Система расселения	+/-	+	-
Транспортный каркас	+	+	-
Природный каркас и состояние окружающей среды	+/-	+/-	-
Землепользование	-	-	-
ЖКХ и инженерная инфраструктура	+	-	-
Зоны с особыми условиями развития территорий	+/-	+/-	-
Градостроительная безопасность территории	+	-	-
Полимасштабность	-	-	-
Существующие институты, имеющие отношение к пространственному развитию	-	-	-
Трансграничные связи	-	-	-

Предложено территориально-экономическое зонирование территории	+	+	-
Выделены коридоры / оси развития территорий	-	-	-
Выявлены территории, не вовлеченные или слабо вовлеченные в хозяйственный оборот	+/-	-	-
Определены потенциальные территории (ареалы) и узлы развития территорий	+	-	+
Направления пространственного развития региона в целом	+	-	-
Целевое видение (концепции развития) зон	+	-	-
Целевое видение (концепции развития) частей территории	+	-	-
Целевое видение (концепции развития) муниципальных образований	+/-	-	-
Направления развития для урбанизированных территорий	-	-	-
Направления развития для сельских территорий	-	-	-
Флагманские проекты, привязанные к конкретным территориям	-	-	-
Институт (институциональная структура), ответственная за пространственное развитие	-	-	-

- Найдено 16 аспектов из 26
- Название раздела: Развитие территорий края, 19 страниц (из 202)
- Предложено зонирование: 6 «макрорайонов» в составе Северного и Южного «широтных поясов»
- Дана характеристика макрорайонов, определены конкурентные преимущества и ключевые направления перспективного развития экономики для каждой зоны
- Определены перспективные направления трансформации экономически активного пространства Красноярского края
- Нет картосхем
- Не рассмотрены трансграничные связи
- Нет флагманских проектов, привязанных к территории
- Недостаточный анализ природного каркаса, зон с особыми условиями развития территорий, землепользования

Выводы: несмотря на то, что в большинстве стратегий есть раздел по пространственному развитию, степень присутствия пространственных аспектов незначительная (в среднем порядка 10 аспектов из 26)

По применению методики:

1. Оценить присутствие того или иного аспекта сложно из-за стандартных, общих или размытых формулировок.
2. Часто встречаются следующие аспекты:
 - транспортный каркас,
 - ЖКХ и инженерная инфраструктура,
 - территориально-экономическое зонирование территории,
 - потенциальные территории (ареалы) и узлы развития территорий,
 - целевое видение развития зон.
3. Ни разу не встретились 3 аспекта: анализ существующих институтов управления пространственным развитием, предложения по их созданию, флагманские проекты, привязанные к части территории
4. Редко встречаются: документы территориального планирования, землепользование, градостроительная безопасность, полимасштабность, трансграничные связи, коридоры/оси развития территории.
5. Сложно оценить, были ли проанализированы документы территориального планирования.

По пилотной выборке:

1. «+» в большинстве случаев означает «присутствует, но слабо».
2. Аналитический блок по пространству в большинстве стратегий отсутствует.
3. В большинстве стратегий отсутствуют лексемы, связанные с расселением, урбанизацией, каркасами, ядрами. Остальные маркеры также слабо представлены.
4. Анализ угроз градостроительной безопасности в большинстве стратегий либо отсутствует, либо дан в общих формулировках.
5. Природный каркас не анализируется в большинстве стратегий.
6. Анализ существующих институтов, связанных с ПР, и предложения по созданию или реорганизации таких структур отсутствуют во всех стратегиях. Только у Новосибирской области есть пункт про управление территорией.
7. Картограммы встречаются только в 4-х стратегиях.



Консорциум Леонтьевский центр – AV Group

- Консорциум Леонтьевский центр – AV Group консолидирует опыт команды профессионалов, реализовавшей более 1000 успешных проектов с 1991 г.
- Мы создаем работающие «живые» стратегии:
 - 1996 г. – первая в России стратегия – Стратегия Санкт-Петербурга.
 - 1996-2015 гг. – 20 территориальных стратегий.
 - 2013-2015 гг. – Стратегия «Татарстан-2030».
 - 2016-н.г. – Стратегия «Кубань-2030».
 - 2016-н.г. – Стратегия «Алания-2030».
 - 2016-н.г. – Стратегия «Адыгея-2030».
- Мы помогаем в реализации стратегий и росте конкурентоспособности:
 - Привлечение инвестиций: частных, государственных и государственно-частных. Разработка и сопровождение инвестиционных проектов.
 - Сопровождаем развитие бизнеса.
 - Проекты накопления и использования человеческого капитала.
- Мы развиваем стратегическое планирование и объединяем специалистов:
 - Форум Стратегов (www.forumstrategov.ru).
 - Ресурсный центр по стратегическому планированию (www.stratplan.ru).
 - Ассоциация специалистов по экономическому развитию территорий (АССЭТ).
 - Открытые инструменты стратегического планирования: AV Galaxy; 7SWOT; Механизм проектных площадок; Индекс конкурентоспособности регионов (AV RCI).

www.leontief-centre.ru

www.lc-av.ru

www.av-group.ru

